

An image of an iceberg floating in dark water. The tip of the iceberg is above the surface, while the much larger, jagged part is submerged below. The text is overlaid on this image.

Waarheidsvinding in de Jeugdbescherming  
door de bril van de pedagoog

Jeugdbescherming gebaseerd op empirische evidentie

Louis Tavecchio, em.  
hoogleraar Pedagogiek UvA  
l.w.c.tavecchio@uva.nl

Geert Jan Stams, hoogleraar  
Forensische Orthopedagogiek UvA  
g.j.j.m.stams@uva.nl

A decorative rectangular frame with a dark blue border and floral corner ornaments. The text is centered within the frame.

**Artikel 16 IVRK**  
**Geen enkel kind mag worden  
onderworpen aan willekeurige of  
onrechtmatige inmenging in zijn of  
haar privéleven, in zijn of haar  
gezinsleven, zijn of haar woning of  
zijn of haar correspondentie, noch  
aan enige onrechtmatige aantasting  
van zijn of haar eer en goede naam.**

## Deel 1

De 'Richtlijn Scheiding en problemen van jeugdigen' versus het 'Consensus Report' van Richard Warshak

### Echtscheiding en gezagskwesties

- In het ideale geval hebben jonge kinderen in de periode van onvermijdelijke stress bij echtscheiding baat bij regelmatig contact en een blijvende relatie met beide ouders en andere familieleden
- Voor kinderen kan het ook prettig zijn als de 'ex-en' in hun eigen huis/omgeving bij belangrijke alledaagse rituelen (ongeveer) hetzelfde ritme volgen, denk aan slaap/waaktijden, etenstijden en activiteiten

## Tja, moet ik echt kiezen!?



### Hoe is het in Nederland?

- [http://kiesvoorhetkind.nl/wp-content/uploads/2016/02/Onderbouwing\\_scheiding.pdf](http://kiesvoorhetkind.nl/wp-content/uploads/2016/02/Onderbouwing_scheiding.pdf) (Coproductie NJi-UU)
- [www.richtlijnenjeugdhulp.nl/scheiding](http://www.richtlijnenjeugdhulp.nl/scheiding)
- Naar: hoofdstukken
- Interventies voor jeugdigen met gescheiden ouders
- Advies over hoeveel contact
- Algemene adviezen naar leeftijd van de jeugdigen (sheets 7-9)
- downloads: onderbouwing, pp. 61-63

## Adviezen naar leeftijd van jeugdigen Maar waarop gebaseerd??

- *Baby's (van 0 tot 2 jaar) moeten vooral de kans krijgen om zich te hechten. Langdurig **weg zijn bij de inwonende ouder** (meestal moeder) is **niet aan te raden**. Enkele keren per week **paar uur naar uitwonende ouder is beter**. Als verstandhouding tussen exen het toelaat, kan **vader bij de baby zijn in huis van de moeder**. **Overnachten op een andere plaats zonder moeder is niet altijd aan te bevelen***



## Adviezen: vervolg 1

- ***Peuters en kleuters (van 2 tot 5 jaar) exploreren hun (kleine) wereld. Ten minste wekelijks contact met uitwonende ouder en duidelijke afspraken zijn aan te bevelen. Adviseer bij slaapproblemen aan ouders het **overnachten bij de uitwonende ouder liever nog even uit te stellen*****

## Adviezen: vervolg 2

- **Basisschoolleerlingen (5-12 jaar)** hebben vooral behoefte aan duidelijkheid en structuur (...). *Contact met de uitwonende ouder kan ook tussendoor via e-mail en telefoon.* Het is belangrijk om duidelijke afspraken te maken.

Vraag: Waarop zijn de in deze en de vorige sheet *cursief gedrukte*, restrictieve adviezen eigenlijk gebaseerd??

## Hard nodig: Empirisch onderbouwde adviezen

- Adviezen gebaseerd op degelijk en recent empirisch onderzoek!
- Consensus Report\* van Richard Warshak uit 2014: ondersteund door 110 toponderzoekers en andere experts (zie volgende sheets)

\*Warshak, R.A. (2014). Social Science and Parenting Plans for Young Children: A Consensus Report. *Psychology, Public Policy, and Law*, 20(1), 46-67.

### 'Consensus Report' van Richard Warshak

- Onderzoek naar overnachten bij de vader thuis ondersteunt de conclusie dat kinderen jonger dan 4 jaar 's nachts beter bij beide ouders kunnen overnachten dan iedere nacht bij één ouder in hetzelfde huis
- De fysieke ruimte waarin de vader-kind interacties plaatsvinden zijn niet alleen van invloed op het karakter en het type interacties maar ook op de identiteit van de vader als ouder (in plaats van als een soort (veredelde) oppas)

### **Warshak: vervolg 1**

- Als het kind bij vader blijft slapen krijgt hij veel meer gelegenheid een band met het kind te ontwikkelen (en in stand te houden), zoals het betrokken zijn bij 'gaan slapen/in bed leggen' rituelen, samen eten, voorlezen en het kind troosten als het 's nachts wakker wordt
- Ouderschapsplan dat ouder-kind contact beperkt tot bijv. 8 dagen per maand met (soms) meer dan een week ertussen vormt een belasting voor (de kwaliteit van) de ouder-kind band. Dit soort regelingen ondermijnen de basis van de relatie

## Warshak: vervolg 2

- In plaats van vaders te belemmeren in het tot stand brengen en versterken van die band zou de maatschappij vaders moeten aanmoedigen op een meer productieve wijze direct betrokken te zijn en blijven in het leven van hun kind
- Beleidsinstanties en programma's op het gebied van psychosociale hulp zouden zich krachtig moeten beijveren om vaders en (jonge) kinderen te helpen een hechte onderlinge band te smeden

## Warshak: vervolg 3

- Er is geen enkel bewijs dat de noodzaak of wenselijkheid van *uitstel* van regelmatige en frequente betrokkenheid (inclusief het blijven slapen) van (een van beide) ouders met baby's en peuters onderbouwt
- Integendeel! Juist het *opbouwen en in stand houden* van de gehechtheid-relatie van het kind met beide ouders is de hoeksteen van ieder verantwoord ouderschapsplan

## Onderzoek Sarah Westphal

- Het psychologisch welzijn van kinderen die na een scheiding afwisselend bij beide ouders wonen ligt hoger dan dat van kinderen die bij één ouder wonen
- 'Verblijfsco-ouderschap' is het beste voor een kind

## Interessant (nieuw) onderzoek naar vader-kind gehechtheid !

Belangrijke bronnen:

- Grossmann, K., Grossmann, K.E., Fremmer-Bombik, E., Kindler, H., Scheuerer-Englisch, H., & Zimmermann, P. (2002). The uniqueness of the child–father attachment relationship: Fathers' sensitive and challenging play as a pivotal variable in a 16-year longitudinal study. *Social Development, 11*, 307–331.
- Opgepakt door: Bretherton, I. (2010): Fathers in attachment theory and research; a review. *Early Child Development and Care, 180* (1&2), 9-23 (waarin Grossmann c.s. uitgebreid besproken worden)

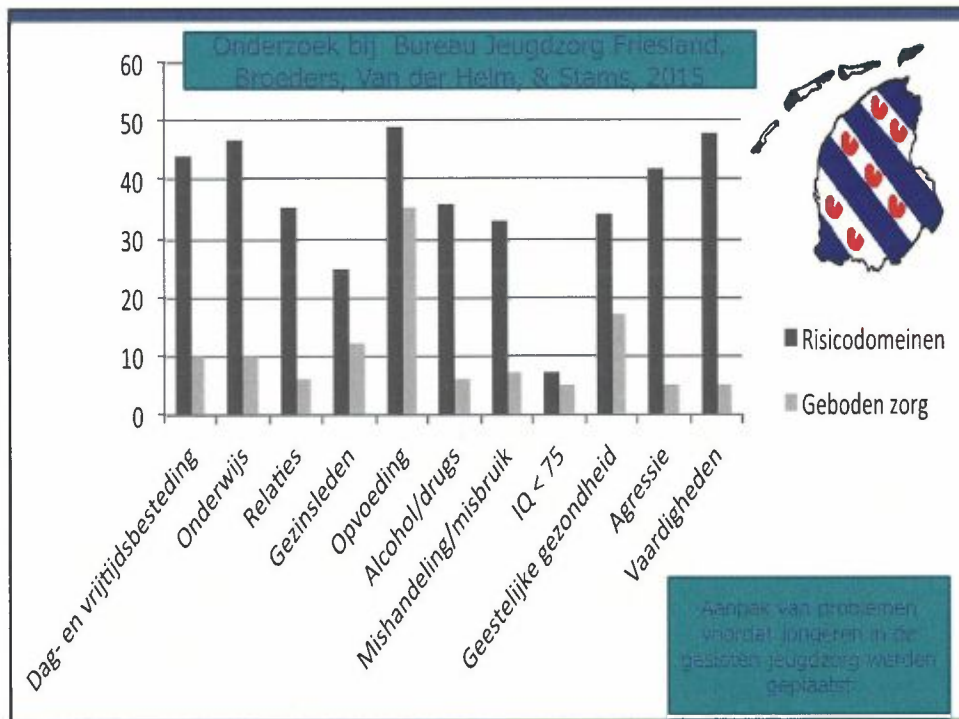
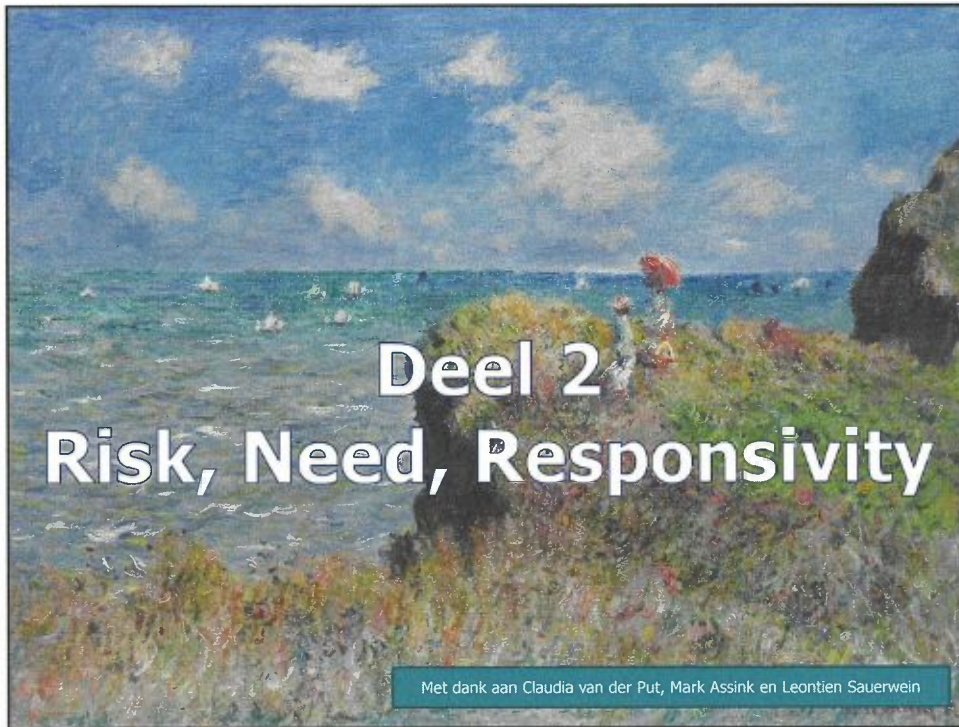


## Vervolg

- Paquette, D., & Bigras, M. (2010). The Risky Situation: a procedure for assessing the father-child activation relationship. *Early Child Development and Care, 180*, (1&2), 33–50.
- Dumont, C., & Paquette, D. (2013). What about the child's tie to the father? A new insight into fathering, father-child attachment, children's socio-emotional development, and the activation relationship theory. *Early Child Development and Care, 183* (3-4), 430-446.

## Het liefst (en het best) bij allebei





# To Screen or not To Screen

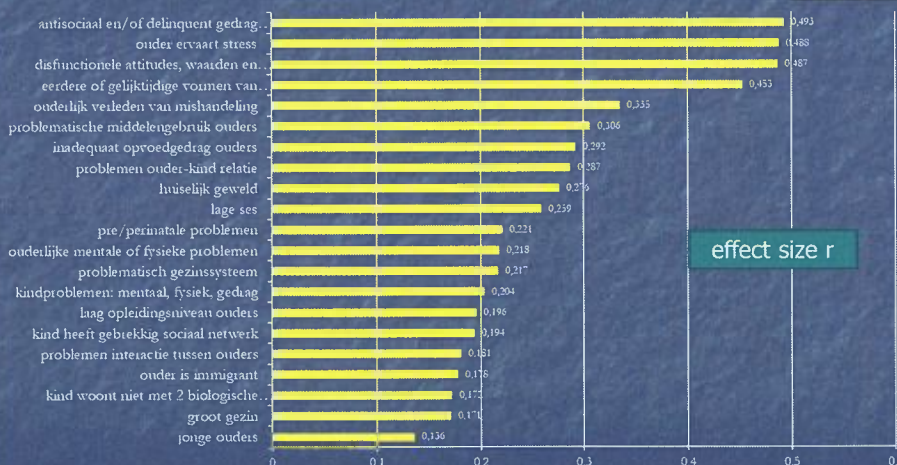


van der Put, C. E., Assink, M., Vial, A., & Stams, G. J. J. M. (2017). To screen or not to screen: onterechte kritiek op instrumenten voor screening van kindermishandeling. *Kind en adolescent, 38* (3), 190-193.

van der Put, C., Assink, M., & Stams, G. J. M. (2016). Het voorspellen van problematische opgroei- of opvoedingssituaties: onderzoek naar de predictieve validiteit van het LIRIK en de ontwikkeling van een Actuarieel Risicotaxatie Instrument voor Jeugdbescherming (ARIJ). *Kind en Adolescent, 37*(3), 133-154.

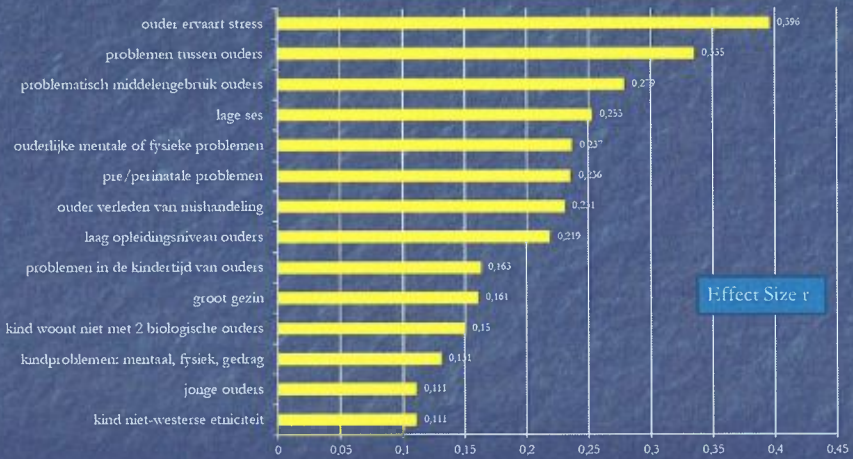
## Meta-Analyse: fysieke kindermishandeling

Assink et al., 2016



## Meta-Analyse: Voorspellers Verwaarlozing

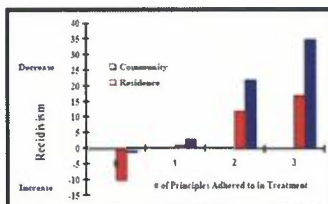
Assink et al., 2016



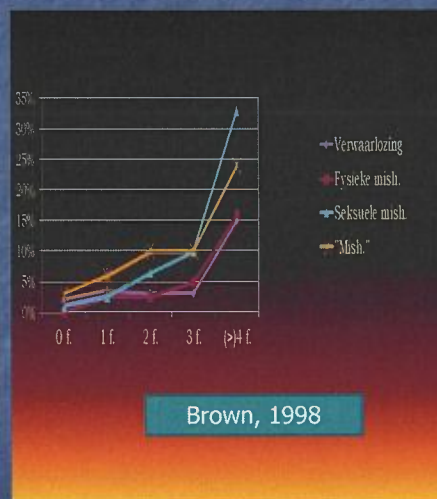
## Wat Werkt Principles Justitiële Interventies

- Risicobeginsel
- Behoeftebeginsel
- Responsiviteitsbeginsel

Figure 1. Adherence to the RNR principles by setting



(Adapted from Andrews & Bonta, 2006)



Brown, 1998

## Inschatten van veiligheid, risico, en behoeften in jeugdbescherming

- **Veiligheidstaxatie:** Wat is de kindonveiligheid *op dit moment?*
- **Risicotaxatie:** Wat is de kans op kindonveiligheid *in de nabije toekomst?*
- **Behoeftetaxatie:** Wat zijn de zorgbehoeften van een kind en het gezin?

Eerst veiligheidstaxatie (en *direct* handelen indien nodig), dan risico- en behoeftetaxatie om te bepalen **wat, met welke intensiteit, en wat** behandeld moet worden.

Actuarieel Risicotaxatie Instrument voor Jeugdbescherming (ARIJ en ARIJ-Needs)

[https://uvapowl.eu.qualtrics.com/jfe5/form/SV\\_1FIhSaeJK6DzaE5](https://uvapowl.eu.qualtrics.com/jfe5/form/SV_1FIhSaeJK6DzaE5)



Claudia van der Put



Mark Assink

ARIJ-Needs
INFO

Opvoedingsfactoren
Gezinsfactoren
Ouderfactoren
Kindfactoren
Doelgroepfactoren
Interventies
Profielen

Selecteer per tabblad één of meer risicofactoren. Houd de CTRL-toets ingedrukt voor het selecteren van meerdere risicofactoren. Klik vervolgens op de knop ZOEK INTERVENTIES. Klik op TOELICHTING RISICOFACTOREN voor een toelichting van alle risicofactoren.

Opvoeder vertoont inadequaat opvoedgedrag (algemeen)  
 Opvoeder heeft problemen met het stellen van regels en grenzen  
 De opvoeding is onvoldoende gericht op bevordering v/d kindontwikkeling (kindstimulering)  
 Er zijn problemen in de ouder-kind-interactie  
 Opvoeder is onvoldoende sensitief  
 Opvoeder is onvoldoende responsief  
 Opvoeder heeft onrealistische verwachtingen van het kind  
 Opvoeder heeft disfunctionele attitudes, waarden en normen  
 Opvoeder ervaart het kind als een probleem  
 Opvoeder hanteert een autoritaire opvoedingsstijl (algemeen)  
 Opvoeder vertoont controlerend opvoedgedrag  
 Opvoeder gebruikt lichamelijke straffen in de opvoeding  
 Opvoeder gebruikt verbaal geweld in de opvoeding  
 Opvoeder hanteert een nalatende opvoedingsstijl (algemeen)  
 Opvoeder biedt onvoldoende bescherming, toezicht en veiligheid  
 Opvoeder voorziet onvoldoende in de basale verzorging van het kind  
 Er is onvoldoende stabiliteit in de opvoeding  
 Opvoeder is onvoldoende emotioneel beschikbaar voor het kind

Onderstaande interventies grijpen aan op de geselecteerde risicofactoren. Selecteer een interventie, en klik vervolgens op TOELICHTING INTERVENTIE, om een toelichting van een interventie in te zien.

INTERVENTIE	EFFECTIVITEIT

Selectie in dit tabblad verwijderen
Alle selecties verwijderen
Toon alle interventies in de database

ARIJ-Needs

## Alle interventies

Hieronder staan alle interventies in de database

- Aan de slag
- Aggression Replacement Training (ART)
- Agressie Regulatie op Maat (16-)
- Agressie Regulatie op Maat Ambulant
- Alles Kidzzz
- Als ik haar was...
- Als muren kunnen praten
- Altra Salto
- Ambulante Spoedhulp
- Asja
- Basic Trust
- BASTA! Vroegsignalering en aanpak 12minners met strafbaar gedrag
- Bedwing je dwang
- Behavioral Parent Training Groningen (BPTG) voor kinderen met ADHD
- Bemoeizorg in de Jeugdgezondheidszorg
- Bewust actief leren (BAL)
- Coach je kind
- Competentietraining 6-12 jarigen Het ABC
- Dappere Dino's (CODIP-NL 6-8 jaar)
- Dappere Kat
- De Aanpak

Totaal aantal interventies in de database: 117

**TOELICHTING INTERVENTIE**

ARIJ-Needs

## ARIJ-Needs

INFO

Opvoedingsfactoren Gezinsfactoren Ouderfactoren Kindfactoren Doelgroepfactoren Interventies Profielen

Selecteer per tabblad een of meer risicofactoren. Houd de CTRL-toets ingedrukt voor het selecteren van meerdere risicofactoren. Klik vervolgens op de knop **ZOEK INTERVENTIES**. Klik op **TOELICHTING RISICOFACTOREN** voor een toelichting van alle risicofactoren.

Onderstaande interventies grijpen aan op de geselecteerde risicofactoren. Selecteer een interventie, en klik vervolgens op **TOELICHTING INTERVENTIE**, om een toelichting van een interventie in te zien.

INTERVENTIE	EFFECTIVITEIT
Voorzorg	4
Doen Wat Werkt	2
Stevig Ouderschap	2
Triple P Niveau 2	2
Triple P Niveau 3	2
Triple P Niveau 4 - Groep	2
Triple P Niveau 5	2
Ambulante Spoedhulp	1
Deltamethode	1
Multi Systeem Therapie - Child Abuse and Neglect (MST-CAN)	1

Opvoeder heeft psychische en/of psychiatrische problemen (algemeen)  
 Opvoeder heeft depressieve gevoelens  
 Opvoeder heeft angstgevoelens  
 Opvoeder heeft een trauma of trauma-gerelateerde problemen  
 Opvoeder gebruikt middelen en/of gokt op een problematische manier  
 Opvoeder vertoont antisociaal en/of crimineel gedrag  
 Opvoeder heeft gezondheidsproblemen  
 Opvoeder heeft een verleden van kindermishandeling/huishelijk geweld  
 Opvoeder heeft problemen met agressieregulatie  
 Opvoeder ervaart de relatie met de eigen ouder(s) niet als positief  
 Opvoeder heeft weinig zelfvertrouwen  
 Opvoeder heeft onvoldoende vertrouwen in de eigen opvoedcompetenties  
 Opvoeder heeft een laag probleemoplossend vermogen  
 Opvoeder ervaart stress  
 Opvoeder beschouwt problemen in de opvoeding als minder ernstig dan anderen  
 Opvoeder vermijdt hulp, wijst hulp af, en/of is beperkt gemotiveerd voor hulpverlening

Selectie in dit tabblad verwijderen    Alle selecties verwijderen    Toon alle interventies in de database

ARIJ-Needs

INFO

Opvoedingsfactoren Gezinsfactoren Ouderfactoren Kindfactoren Doelgroepfactoren Interventies Profielen

Selecteer per tabblad een of meer risicofactoren. Houd de CTRL-toets ingedrukt voor het selecteren van meerdere risicofactoren. Klik vervolgens op de knop ZOEK INTERVENTIES. Klik op TOELICHTING RISICOFACTOREN voor een toelichting van alle risicofactoren.

Onderstaande interventies grijpen aan op de geselecteerde risicofactoren. Selecteer een interventie, en klik vervolgens op TOELICHTING INTERVENTIE, om een toelichting van een interventie in te zien.

Opvoeder vertoont inadequat opvoedgedrag (algemeen)  
 Opvoeder heeft problemen met het stellen van regels en grenzen  
 De opvoeding is onvoldoende gericht op bevordering v/d kindontwikkeling ('kindstimulering')  
 Er zijn problemen in de ouder-kind-interactie  
 Opvoeder is onvoldoende sensitief  
 Opvoeder is onvoldoende responsief  
 Opvoeder heeft onrealistische verwachtingen van het kind  
 Opvoeder heeft disfunctionele attitudes, waarden en normen  
 Opvoeder ervaart het kind als een probleem  
 Opvoeder hanteert een autoritaire opvoedingsstijl (algemeen)  
 Opvoeder vertoont controlerend opvoedgedrag  
 Opvoeder gebruikt lichamelijke straffen in de opvoeding  
 Opvoeder gebruikt verbaal geweld in de opvoeding  
 Opvoeder hanteert een nlatende opvoedingsstijl (algemeen)  
 Opvoeder biedt onvoldoende bescherming, toezicht en veiligheid  
 Opvoeder voorziet onvoldoende in de basale verzorging van het kind  
 Er is onvoldoende stabiliteit in de opvoeding  
 Opvoeder is onvoldoende emotioneel beschikbaar voor het kind

INTERVENTIE EFFECTIVITEIT

Integratieve Therapie voor Gehechtheid en Gedrag (ITGG)	3
Asja	2
Coach je kind	2
Directieve Thuisbehandeling (DT)	2
Eye Movement Desensitization & Reprocessing (EMDR) - Kindere	2
HouVast - Voor ouders met een LVB	2
Julia	2
KopOpOuders Online	2
Move2Learn (M2L) - Groep	2
Move2Learn (M2L) - Individueel	2
Ouderschap Blijft	2
Pleegouder - Pleegkind Interactie (PPI)	2
Pubers met ADHD: Een ouder-trainingsprogramma	2
Relationele Gezinstherapie (RGT)	2
ReSet	2
Romeo	2
School Time Out Project (STOP)	2
Stevig Ouderschap	2
Themis Opvoedcursus	2
Triple P Niveau 2	2

Selectie in dit tabblad verwijderen Alle selecties verwijderen Toon alle interventies in de database



An iceberg floating in dark blue water. The tip of the iceberg is above the surface, and the much larger part is submerged. The text is overlaid on the image.

**boven elke twijfel verheven**

*wettig en overtuigend bewezen*

Artikel 3.3

A small inset image of a statue of Lady Justice, blindfolded and holding scales and a sword.

*Volledig en naar waarheid*

**wat is het meest Waarschijnlijk**